



MUPCX00G0I59

MĚSTSKÝ ÚŘAD PŘELOUČ

ODBOR STAVEBNÍ

Československé armády 1665, 535 33 Přelouč

Spis.zn.: ST/6531/2022/Py
Č.j.: MUPC 6660/2022
Spis.,skart.znak 280.4, S, 5
Vyřizuje: Karel Pyták
Tel.: 466 094 149
E-mail: karel.pytak@mestoprelouc.cz

Datum: 04. 04. 2022

Žadatel:

Obec Litošice, se sídlem Litošice 27, 53501 Přelouč. IČ: 00580562

VEŘEJNÁ VYHLÁŠKA

opatření obecné povahy

Městský úřad Přelouč, odbor stavební, jako věcně a místně příslušný správní úřad dle § 124 odst. 6 a § 77 odst. 1 písm. c) zákona č. 361/2000 Sb., o provozu na pozemních komunikacích a o změnách některých zákonů, ve znění pozdějších předpisů, na základě ustanovení § 171 zákona č. 500/2004 Sb., správní řád, ve znění pozdějších předpisů (dále jen správní řád), na základě podnětu, který podalo dne 08. 03. 2022 Krajské ředitelství Policie Pardubického kraje, dopravní inspektorát v Pardubicích pod čj. KRPE-21910-1/ČJ-2022-170606 a žádosti obce Litošice, se sídlem Litošice 27, 53501 Přelouč. IČ: 00580562, o stanovení místní úpravy provozu, podané dne 30.3.2022

oznamuje

návrh stanovení místní úpravy provozu

na křižovatkách silnice č. III/338 10 v obci a kat. území Litošice s místními komunikacemi, spočívající v umístění stálého svislého dopravního značení:

Obec Litošice:

- 1) Chybějící dz č. **P 4** (Dej přednost v jízdě!) na MK p. č. 615/3 v k. ú. Litošice, před křižovatkou se silnicí III/33210 (u č. p. 23)
- 2) Chybějící dz č. **P 4** (Dej přednost v jízdě!) na MK p. č. 615/2 v k. ú. Litošice, před křižovatkou se silnicí III/33210 (u č. p. 25 / naproti č. p. 23)
- 3) Chybějící dz č. **P 4** (Dej přednost v jízdě!) na MK p. č. 263/6 v k. ú. Litošice, před křižovatkou se silnicí III/33210 (u č. p. 34)

dále za podmínek:

Dopravní značení proved'te jako:	stálé svislé dopravní značky
Velikost dopravního zařízení:	základní rozměrová řada
Provedení dopravního značení:	reflexní
Platnost úpravy:	trvale

Důvod: zajištění bezpečnosti silničního provozu – vyznačení přednosti jízdy v křižovatkách

Osoba (organizace) odpovědná za řádné provedení úpravy: Miroslav Březina, starosta obce Litošice, Litošice 27, 53501 Přelouč, tel.: **724 658 513**

Další podmínky pro osazení místní úpravy provozu:

1. Dopravní značky musí být upevněny na kovových sloupcích nebo konstrukcích, případně na sloupech VO a nesmí zasahovat do průjezdního profilu komunikace.
2. V obci se dopravní značky umístí ve výšce min. 2,20 m a mimo obec min. 1,2 m nad úroveň terénu (nezpevněné krajnice, chodníku a pod). Vnitřní okraj dopravních značek bude 0,5 m až 2,0 m od okraje vozovky nebo vnitřní hrany chodníku (u vozovek se zpevněnou krajnicí od vnější hrany zpevněné krajnice).
3. Viditelnost dopravních značek musí být zajištěna mimo obec ze vzdálenosti 100 m a v obci z 50 m.
4. Před instalací svislého dopravního značení musí být vytyčeny inženýrské sítě, instalací dopravního značení nesmí dojít k narušení nadzemních a podzemních inženýrských sítí.
5. Dopravní značení bude instalováno odbornou firmou.
6. Provedení a umístění dopravního značení musí být v souladu s vyhláškou č. 294/2015 Sb., kterou se provádějí pravidla provozu na pozemních komunikacích, ve znění pozdějších předpisů, dále dle příslušných platných technických norem a musí odpovídat TP 65 – Zásady pro dopravní značení na pozemních komunikacích, schválené MD pod č.j. 532/2013-120-STSP/1 ze dne 31.7.2013 s účinností od 1.8.2013. Dopravní značení bude odpovídat ČSN EN 12 899 – 1 Stále svislé dopravní značení.
7. Stále svislé dopravní značky nesmí být umístěny do rozhledových polí připojení pozemních komunikací (čl. 5.2.9 ČSN 73 6102), rozhledových polí připojení sousedních nemovitostí (čl. 12.7 ČSN 73 6110) na pozemní komunikace a do rozhledů na vyčkávací plochu přechodu pro chodce dle (čl. 10.1.4 ČSN 73 6110).
8. Dopravní značení bude umístěno neprodleně po stanovení (nabytí účinnosti OOP). Fotodokumentaci realizované místní úpravy provozu zašle osoba odpovědná za její provedení správnímu orgánu na e-mail: karel.pytak@mestoprelouc.cz
9. Žadatel je povinen udržovat a obnovovat výše uvedené dopravní značení, či dopravní zařízení, pokud nedošlo k dohodě se správcem komunikace o převodu dopravního značení, či dopravního zařízení.

V souladu s ust. § 172, odst. 4 správního řádu může kdokoliv, jehož práva, povinnosti nebo zájmy mohou být opatřením obecné povahy přímo dotčeny, uplatnit u správního orgánu písemné připomínky. V souladu s díkci ust. § 172, odst. 5 správního řádu mohou k tomuto návrhu podat písemné odůvodněné námítky vlastníci nemovitostí, jejichž práva, povinnosti nebo zájmy související s výkonem vlastnického práva mohou být opatřením obecné povahy přímo dotčeny, nebo určí-li tak správní orgán, i jiné osoby, jejichž oprávněné zájmy mohou být opatřením obecné povahy přímo dotčeny.

Připomínky a námítky proti návrhu lze podat u Městského úřad Přelouč, odboru stavebního-silniční hospodářství.

Městský úřad Přelouč, odbor stavební, ve smyslu ust. § 172, odst. 1 správního řádu vyzývá dotčené osoby, aby k návrhu opatření podávaly připomínky nebo námítky, a to ve lhůtě 30 dnů ode dne zveřejnění tohoto návrhu.

Odůvodnění:

Dne 30.03.2022 obdržel Městský úřad, odbor stavební-silniční hospodářství žádost obce Litošice, se sídlem Litošice 27, 53501 Přelouč. IČ: 00580562, o stanovení místní úpravy provozu na základě podnětu Policie České republiky, Krajského ředitelství policie Pardubického kraje, Územního odboru Pardubice, dopravního inspektorátu, jako dotčeného orgánu ve věcech bezpečnosti a plynulosti provozu na pozemních komunikacích s upozorněním na překážky provozu ve smyslu ustanovení § 15 zákona č. 273/2008 Sb. Předmětem podnětu je doplnění chybějícího označení přednosti jízdy v křižovatkách silnice č. III/338 10 a místních komunikací v obci a kat. území Litošice.

Podle ustanovení § 12 odst. 1 písm. d) zákona č. 13/1997 Sb., o pozemních komunikacích, ve znění pozdějších předpisů se jedná o součásti pozemní komunikace. Osazení dopravního značení a zařízení, jeho kontrolu a udržování, zajišťuje vlastník předmětné komunikace.

Podle ustanovení § 77 odst. 1 zákona č. 361/2000 Sb., o provozu na pozemních komunikacích místní a přechodnou úpravu provozu na pozemních komunikacích a zařízení pro provozní informace stanoví na místní komunikaci obecní úřad obce s rozšířenou působností po předchozím písemném vyjádření příslušného orgánu policie.

Správní orgán žádost posoudil dle platné právní úpravy, dle zákona č. 361/2000 Sb., o provozu na pozemních komunikacích a o změnách některých zákonů, v platném znění a dle vyhlášky č. 294/2015 Sb., ve znění pozdějších předpisů a zpracoval návrh stanovení předmětné místní úpravy ve shora uvedeném znění.

Lubomír Novotný
vedoucí odboru

Toto opatření obecné povahy musí být vyvěšeno po dobu 15 dnů na úřední desce orgánu, který písemnost doručuje a zveřejněno způsobem umožňujícím dálkový přístup. Poslední den této lhůty je dnem doručení. Toto oznámení bude rovněž vyvěšeno na úřední desce Obecního úřadu Litošice.

Vyvěšeno dne: 5.4.2022

Sejmuto dne

.....
Razítko, podpis oprávněné osoby potvrzující vyvěšení a sejmutí na úřední desce.



Zveřejněno způsobem umožňujícím dálkový přístup dne: 5.4.2022

Příloha:

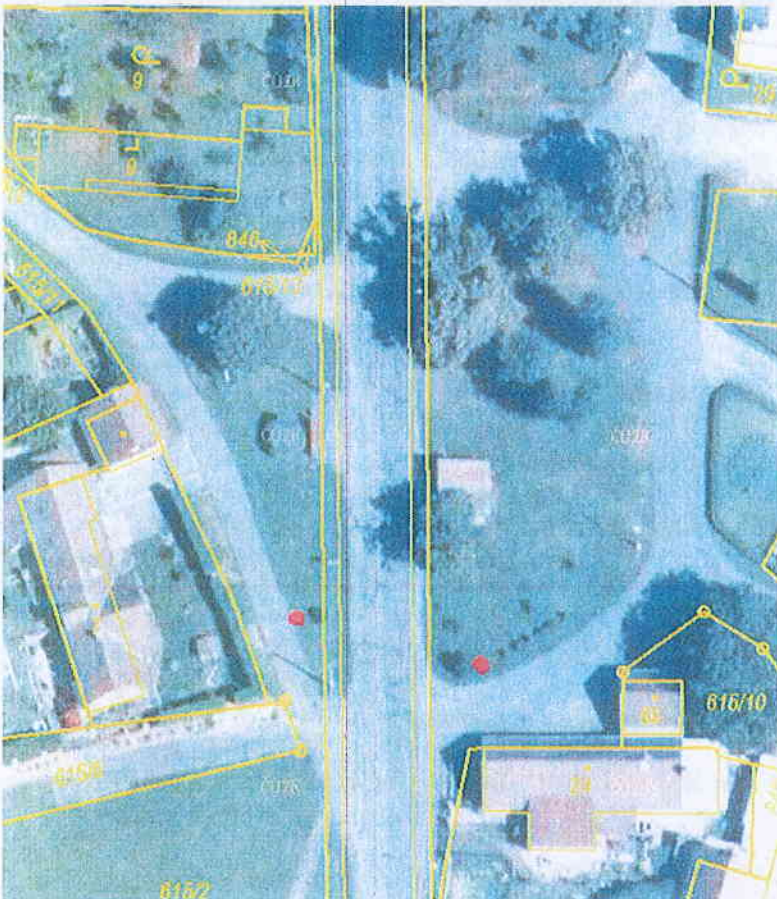
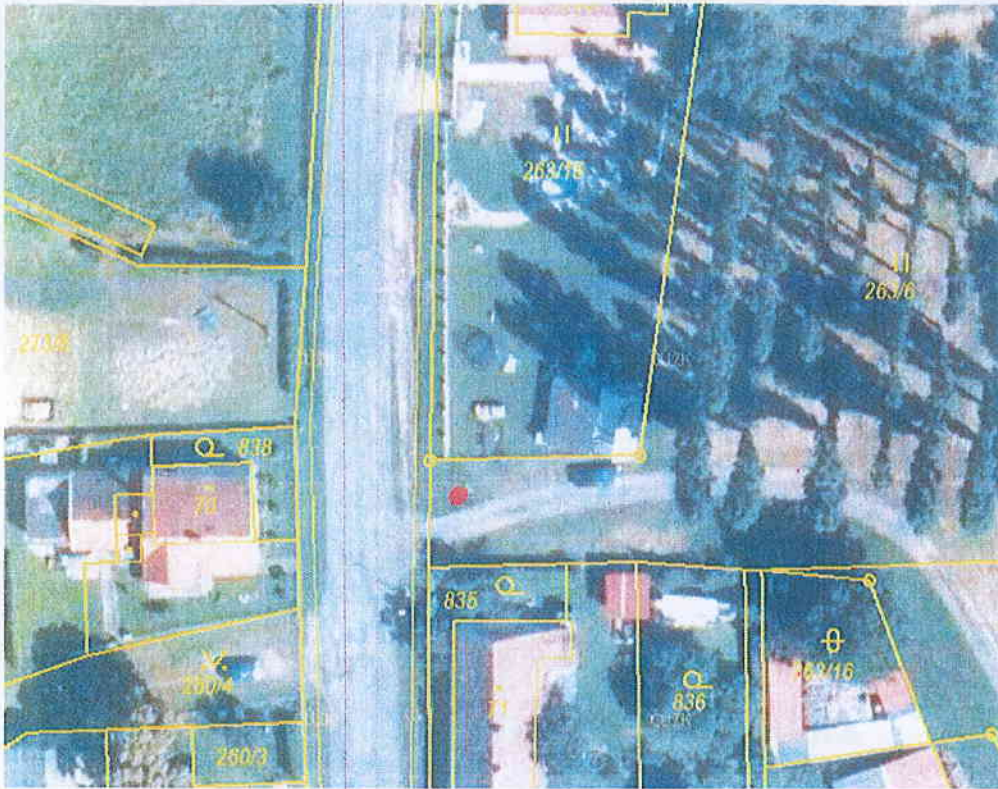
- Situace návrh umístění dopravního značení.

Obdrží:

účastníci (doručenky)
Obec Litošice, IDDS: s5pazn7

dotčené orgány státní správy
Krajské ředitelství policie Pardubického kraje, Dopravní inspektorát Pardubice, IDDS: ndihp32

ostatní
Městský úřad Přelouč, Odbor vnitřních věcí, Československé armády č.p. 1665, 535 01 Přelouč



Yeni bir ev, yeni bir yaşam alanı, yeni bir gelecek. Herkesin hayalindeki evi burada bulabilirsiniz. Herkesin hayalindeki yaşam alanını burada bulabilirsiniz. Herkesin hayalindeki geleceğini burada bulabilirsiniz.