

Rudný průzkum Brno s.r.o.

Společnost zapsána v OR Krajského soudu v Brně
Pod značkou C 104450
Sídlo: Chládkova 898/2, Žabovřesky, 616 00 Brno
IČ: 06815987

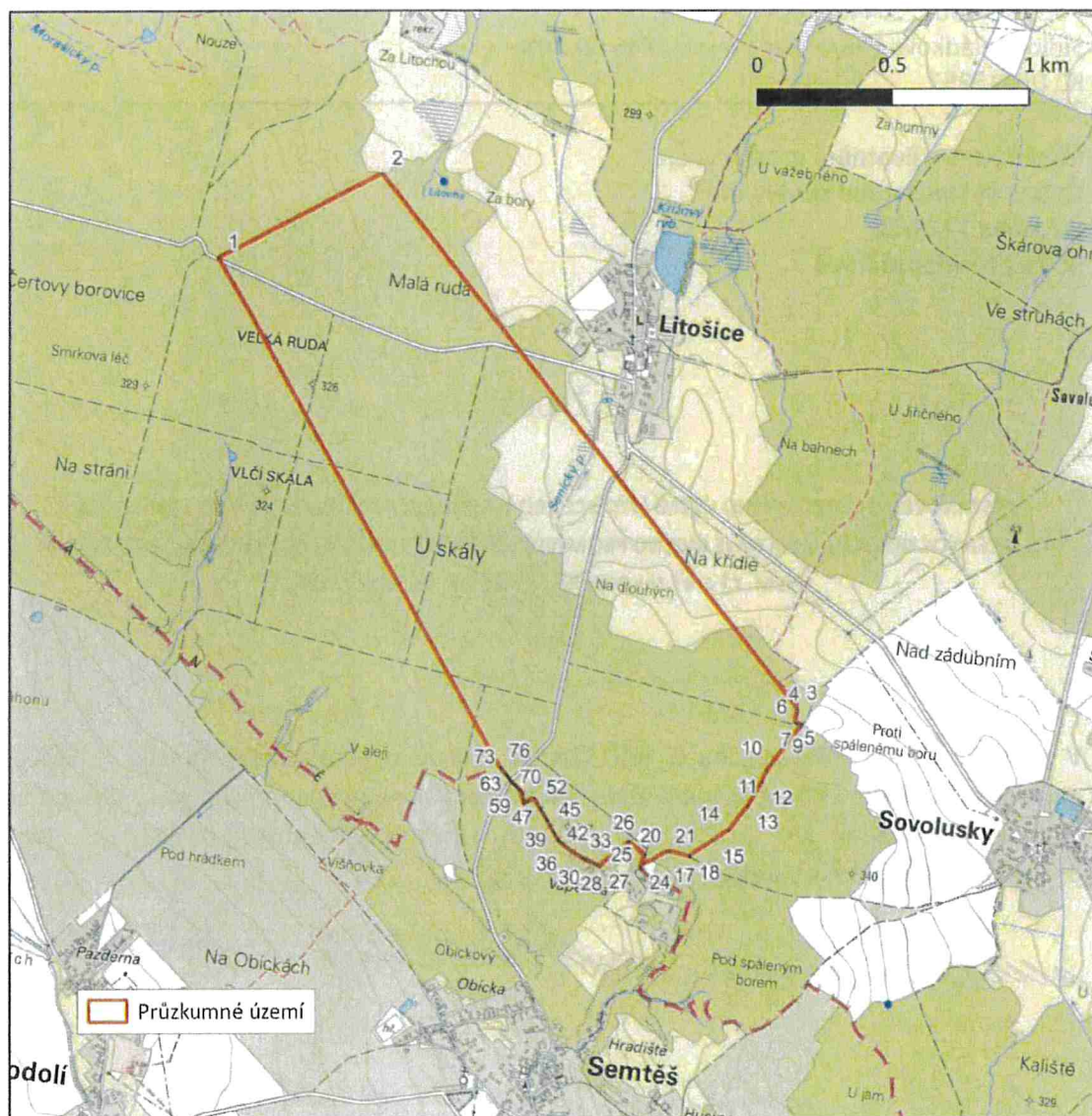
Ministerstvo životního prostředí ČR
Odbor výkonu státní správy VI
Resslova 1229/2a
500 02 Hradec Králové

ŽÁDOST

**O STANOVENÍ PRŮZKUMNÉHO ÚZEMÍ LITOŠICE PRO VYHLEDÁNÍ A PRŮZKUM VÝHRADNÍHO LOŽISKA
VYHRAZENÝCH NEROSTŮ, Z NICHŽ JE MOŽNO PRŮMYSLOVĚ VYRÁBĚT KOVY A SÍRU V SOULADU S § 3, ODS. 1
PÍSM. c) A e) ZÁKONA 44/1988 Sb. (HORNÍ ZÁKON).**

V souladu s § 4) a 4a) zákona č. 62/1988 Sb., Zákon o geologických pracích a Českém geologickém úřadu v platném znění, žádá společnost Rudný průzkum Brno s.r.o. o stanovení průzkumného území pro vyhledání a průzkum vyhrazených nerostů, z nichž je možno průmyslově vyrábět kovy a síru.

a) Návrh průzkumného území, zakres do mapy měřítka 1:25 000, plocha území a souřadnice vrcholů navrhovaného PÚ.



Navrhované průzkumné území je vymezeno následujícími souřadnicemi vrcholů (souřadný systém S-JTSK):

| Bod | X | Y |
|-----|------------|------------|
| 1 | 1064200 | 668200 |
| 2 | 1063900 | 667600 |
| 3 | 1065833.92 | 666073.217 |
| 4 | 1065849.16 | 666074.7 |
| 5 | 1065882.14 | 666082.25 |

| Bod | X | Y |
|-----|------------|-----------|
| 41 | 1066286.83 | 666964.26 |
| 42 | 1066283.43 | 666965.8 |
| 43 | 1066278.85 | 666968.57 |
| 44 | 1066271.21 | 666972.92 |
| 45 | 1066254.34 | 666982.63 |

| | | | | | |
|----|------------|-----------|----|------------|-----------|
| 6 | 1065884.11 | 666076.19 | 46 | 1066235.13 | 666994.37 |
| 7 | 1065888.55 | 666060.35 | 47 | 1066225.39 | 667000.28 |
| 8 | 1065889.74 | 666057.13 | 48 | 1066213.94 | 667006.86 |
| 9 | 1065899.11 | 666061.43 | 49 | 1066200.97 | 667014.49 |
| 10 | 1066033.43 | 666167.33 | 50 | 1066193.09 | 667019.02 |
| 11 | 1066058.37 | 666184.66 | 51 | 1066188.22 | 667022.04 |
| 12 | 1066098.16 | 666202.7 | 52 | 1066172.96 | 667030.96 |
| 13 | 1066185.91 | 666254.91 | 53 | 1066156.05 | 667041.45 |
| 14 | 1066270.95 | 666322.69 | 54 | 1066166.61 | 667065.55 |
| 15 | 1066309.77 | 666380.57 | 55 | 1066168.02 | 667068.55 |
| 16 | 1066364.62 | 666467.44 | 56 | 1066174.05 | 667080.67 |
| 17 | 1066365.71 | 666465.54 | 57 | 1066159.95 | 667082.15 |
| 18 | 1066368.4 | 666467.83 | 58 | 1066138.52 | 667084.6 |
| 19 | 1066365.89 | 666471.95 | 59 | 1066125.81 | 667095.56 |
| 20 | 1066348.36 | 666539.39 | 60 | 1066119.66 | 667100.64 |
| 21 | 1066350.86 | 666555.65 | 61 | 1066113.14 | 667105.94 |
| 22 | 1066378.96 | 666602.52 | 62 | 1066108.28 | 667111.06 |
| 23 | 1066391.46 | 666635.43 | 63 | 1066103.8 | 667116.25 |
| 24 | 1066402.69 | 666650.24 | 64 | 1066099.6 | 667121.99 |
| 25 | 1066360.18 | 666634.81 | 65 | 1066095.24 | 667126.17 |
| 26 | 1066313.17 | 666692.44 | 66 | 1066093.85 | 667127.2 |
| 27 | 1066400.18 | 666801.55 | 67 | 1066088.27 | 667131.37 |
| 28 | 1066395.44 | 666812.18 | 68 | 1066087.3 | 667132.09 |
| 29 | 1066389.84 | 666824.79 | 69 | 1066083.43 | 667135.01 |
| 30 | 1066383.82 | 666838.49 | 70 | 1066078.06 | 667139.06 |
| 31 | 1066377.32 | 666853.12 | 71 | 1066071.5 | 667144.01 |
| 32 | 1066372.33 | 666862.22 | 72 | 1066066.96 | 667147.57 |
| 33 | 1066366.98 | 666871.09 | 73 | 1066062.59 | 667150.96 |
| 34 | 1066354.78 | 666891.37 | 74 | 1066051.67 | 667159.89 |
| 35 | 1066344.14 | 666906.45 | 75 | 1066046.78 | 667163.88 |
| 36 | 1066334.06 | 666921.69 | 76 | 1066040.97 | 667168.63 |
| 37 | 1066322.35 | 666935.29 | | | |
| 38 | 1066313.59 | 666945.37 | | | |
| 39 | 1066306.47 | 666951.4 | | | |
| 40 | 1066299.65 | 666956.61 | | | |

Celková plocha průzkumného území je 2,271 km².

Zákres navrhovaného průzkumného území je uveden v příloze č. 1.

b) Nerost

Nerosty, z nichž je možno průmyslově vyrábět kovy a síru – v souladu s § 3, odst. 1, písm. c) a e) zákona č. 44/1988 Sb. – Horní zákon.

c) Dobývací prostory, chráněná ložisková území a další chráněná území nebo pásma v navrhovaném průzkumném území.

- V navrhovaném průzkumném území nejsou evidovány žádné dobývací prostory
- V navrhovaném průzkumném území nejsou evidována žádná chráněná ložisková území
- V navrhovaném průzkumném území nejsou evidována žádná chráněná území a pásma
- Navrhované průzkumné území se částečně překrývá s nebilancovaným zdrojem pyritu a železné rudy Litošice-Sovolusky (ID 5213200)

Chráněná území přírody a prvky ÚSES:

- Regionální biocentrum RBC 920 Litošice
- Regionální biokoridory RBK 1327 Oklika-Litošice, RBK 1328 Litošice-Lichnice a RBK 1329 Ledecká obora-RK
- V navrhovaném průzkumném území nejsou evidována žádná zvláště chráněná území přírody

Vodohospodářská chráněná území:

- V navrhovaném průzkumném území nejsou evidovány žádné chráněné oblasti přirozené akumulace vod (CHOPAV) ani ochranná pásma vodních zdrojů

Mapa střetů zájmů se zákresem navrhovaného průzkumného území je uvedena v příloze č. 2

d) Údaje o žadateli a jeho oprávnění pro podnikání v oboru hornické činnosti

Žadatel:

Rudný průzkum Brno s.r.o., zaps. v OR Krajského soudu v Brně,
Pod značkou C 104450
Sídlo: Chládkova 898/2, Žabovřesky, 616 00 Brno
IČO: 06815987

Žadatel je v souladu se zákonem č. 61/1988 Sb., o hornické činnosti, výbušninách a státní báňské správě, ve znění platných předpisů oprávněn k následujícím činnostem:

vyhledávání a průzkum ložisek vyhrazených nerostů (§ 2 písm. a) - otvírka, příprava a dobývání výhradních ložisek (§ 2 písm. b) - zřizování, zajišťování a likvidace důlních děl a lomů (§ 2 písm. c) - úprava a zušlechťování nerostů prováděné v souvislosti s jejich dobýváním (§ 2 písm. d) - zřizování a provozování odvalů, výsypek a odkališť při činnostech

uvedených v písmenech a) až d) (§ 2 písm. e) - zajišťování a likvidace starých důlních děl (§ 2 písm. g) - dobývání ložisek nevyhrazených nerostů, včetně úpravy a zušlechťování nerostů prováděných v souvislosti s jejich dobýváním, a vyhledávání a průzkum ložisek nevyhrazených nerostů prováděné k tomu účelu (§ 3 písm. a) - práce k zajištění stability podzemních prostorů (podzemní sanační práce), (§ 3 písm. c) - práce na zpřístupnění starých důlních děl nebo trvale opuštěných důlních děl a práce na jejich udržování v bezpečném stavu (§ 3 písm. h).

Kopie oprávnění viz příloha č. 3.

e) Etapa prací, cíl, rozsah a způsob provádění prací, doba platnosti navrhovaného PÚ

Etapa prací: Vyhledávání, průzkum

Cíl prací: Vyhledání a průzkum vyhrazených nerostů, z nichž je možno průmyslově vyrábět kovy a síru.

Jsou plánovány tyto práce:

- Dohledání a rešerše všech dostupných historických dat
- Realizace průzkumných prací, zajištění všech dat a údajů pro další využití potenciálního ložiska
- Hydrogeologický monitoring s ohledem na povrchové a podzemní vody
- V případě pozitivních výsledků výpočet zásob vyhrazeného nerostu (nerostů), stanovení podmínek využitelnosti, upřesnění geologických, hydrogeologických geochemických a strukturních poměrů, případně studie přínosu společenského, analýzy dopadu na životní prostředí a studie sociálně-ekonomické
- V případě kladných výsledků zpracování studie proveditelnosti
- V případě pozitivních výsledků posouzení vlivu případné těžby a úpravy ložiska na životní prostředí
- V případě, že všechna zkoumání budou pozitivní, bude podána žádost o předchozí souhlas ke stanovení dobývacího prostoru

Rozsah a způsob provádění prací.

Nultá etapa prací (již zahájena před podáním žádosti o PÚ)

Již před podáním žádosti o stanovení průzkumného území byla zpracována vstupní hydrogeologická studie posuzující vliv případných průzkumných prací v navrhovaném průzkumném území na režim podzemních vod. Studie měla dále za cíl zhodnotit rizika, která by průzkumné práce mohly přinést, a navrhnout taková opatření, která by jednoznačně zdokumentovala skutečný stav průzkumných prací na režim podzemních vod. V rámci studie byly odebrány a analyzovány vzorky povrchových vod, a byly tak stanoveny požadové

hodnoty koncentrací sledovaných rizikových prvků. Studie byla vyhotovena pracovníky Ústavu geologických věd Přírodovědecké fakulty Masarykovy univerzity v Brně.

Situace ohledně vodních zdrojů v dotčené oblasti a blízkém okolí byla dále diskutována se společností Vodovody a kanalizace Pardubice a.s. (dále jen ‚VAK‘), která je vlastníkem a provozovatelem vodních zdrojů určených k hromadnému zásobování obyvatelstva. Je nutné zdůraznit, že ochrana vodních zdrojů je primárním zájmem jak společnosti VAK, tak organizace Rudný průzkum Brno. Jakékoliv vrtné průzkumné práce v navrhovaném průzkumném území budou dále konzultovány se společností VAK Pardubice a.s. a budou použity takové technologie, aby bylo zamezeno jakémukoliv znehodnocení vodních zdrojů. S ohledem na výše popsané navrhuje organizace, aby byla společnost VAK Pardubice a.s. zahrnuta do okruhu účastníků řízení.

Po vydání průzkumného území bude prvním krokem vypracování detailního projektu geologických prací, který bude respektovat všechny podmínky chráněné zvláštními předpisy a bude v souladu s vydaným rozhodnutím o stanovení PÚ. Projekt bude vypracován v souladu s vyhláškou 369/2004 Sb. o projektování, provádění a vyhodnocování geologických prací, oznamování rizikových geofaktorů a o postupu výpočtu zásob výhradních ložisek. Předpokladem realizace prací podle vypracovaného projektu je jeho schválení krajským úřadem v souladu s § 6 zákona č. 62/1988 Sb. v platném znění.

Prvá etapa prací (předpokládané trvání 1 roky)

V prvé řadě bude provedena rešerše všech dostupných materiálů. Budou sumarizovány výsledky všech publikovaných i nepublikovaných zpráv, studií a posudků. Materiály budou převedeny do digitální podoby, bude vytvořena databáze a vypracován iniciální geologický model zkoumaného ložiskového objektu.

Bude prověřena dostupnost archivních horninových vzorků (např. vrtné jádro). Tyto vzorky budou nově analyzovány moderními metodami s ohledem na zpřesnění obsahů zájmových prvků a detekování dosud nezkoumaných, potenciálně zajímavých prvků pro potřeby moderní společnosti.

Bude pokračováno v hydrogeologickém monitoringu.

Druhá etapa prací (předpokládané trvání 2 roky)

Tato etapa bude realizována za předpokladu pozitivních výsledků předchozí etapy. Zkoumána bude morfologie ložiska, jeho směrný a hloubkový vývoj, a to pomocí jádrových vrtů. Lokalizace vrtů bude odvislá od výsledků rešeršních prací a iniciálního geologického modelu. Část vrtů bude duplikovat historické vrty, aby byla konfrontována historická a moderní analytická data. Vrtné jádro bude dokumentováno. Čtvrtina jádra bude použita

k přípravě analytických vzorků (drcení, mletí, geochemické analýzy). Zbytek jádra bude zachován jako hmotná dokumentace, popř. částečně použit pro další potřeby, např. metalurgických testů.

Údaje z vrtného průzkumu budou sloužit mj. ke zpřesnění geologického modelu a výpočtu zásob zájmových nerostů.

Kromě užitkových složek budou vytipovány i případné obsahy škodlivých stopových prvků, které by mohly mít v případě exploatace ložiska negativní vliv na životní prostředí.

Třetí etapa prací (předpokládané trvání 2 roky)

Za předpokladu, že budou získána všechna potřebná data, bude provedeno jejich vyhodnocení, a to:

- Vyhodnocení dat, stanovení podmínek využitelnosti, provedení výpočtu zásob
- Modelová studie těžby, úpravy a využití ložiska
- Bude zpracována sociálně-ekonomická studie, kde bude vyhodnocen očekávaný celospolečenský přínos záměru využití výhradního ložiska s vyhodnocením všech faktorů pro následné kvalifikované rozhodnutí o další investici pro využití ložiska.
- Bude zpracována ekonomická studie, jejíž cílem bude zhodnocení proveditelnosti využití výhradního ložiska.
- V případě, že všechny výsledky (geologicko-ložiskové, sociálně-ekonomické, ekologické ad.) budou pozitivní, bude vypracována žádost o udělení předchozího souhlasu ke stanovení dobývacího prostoru. Tento záměr bude posouzen studií EIA.

Veškeré technické práce (ložiskové vrty, hydrogeologické vrty) **budou provedeny** v období nejméně zatěžující životní prostředí a **po vyřešení vstupů na pozemky** s jejich majiteli a uživateli.

Po celou dobu průzkumu bude probíhat hydrogeologický monitoring sledující vliv geologických prací na povrchové a podpovrchové vodní zdroje.

Geologické práce bude projektovat a řídit organizace, která je držitelem oprávnění k hornické činnosti a za realizaci prací bude odpovídat odborně způsobilá osoba s osvědčením vydaným v souladu s ustanovením zákona č. 62/1988 Sb. a vyhlášky č. 206/2001 Sb. v platném znění.

Výsledkem provedených geologických prací bude závěrečná zpráva s výpočtem zásob prozkoumaných, případně vyhledaných (okrajové partie ložiska).

Doba platnosti průzkumného území – navržena na období 5 let od nabytí právní moci rozhodnutí o stanovení PÚ.

S ohledem na nutnost vyhledání archivních dat, zpracování velkého objemu těchto dat, dále pak vyřizováním vstupů na pozemky, možná omezení realizace prací podmínkami klimatickými atd. se jeví toto období jako reálné.

f) Doložení technické a finanční způsobilosti žadatele

V případě vyhrazeného nerostu podle § 3, odst. 1 písm. c) a e) toto zákon nepožaduje.

g) Rozdělení plochy průzkumného území do katastrálních území

Rozdělení plochy průzkumného území podle katastrálních území a působnosti obecních úřadů je uvedeno v příloze č.4.

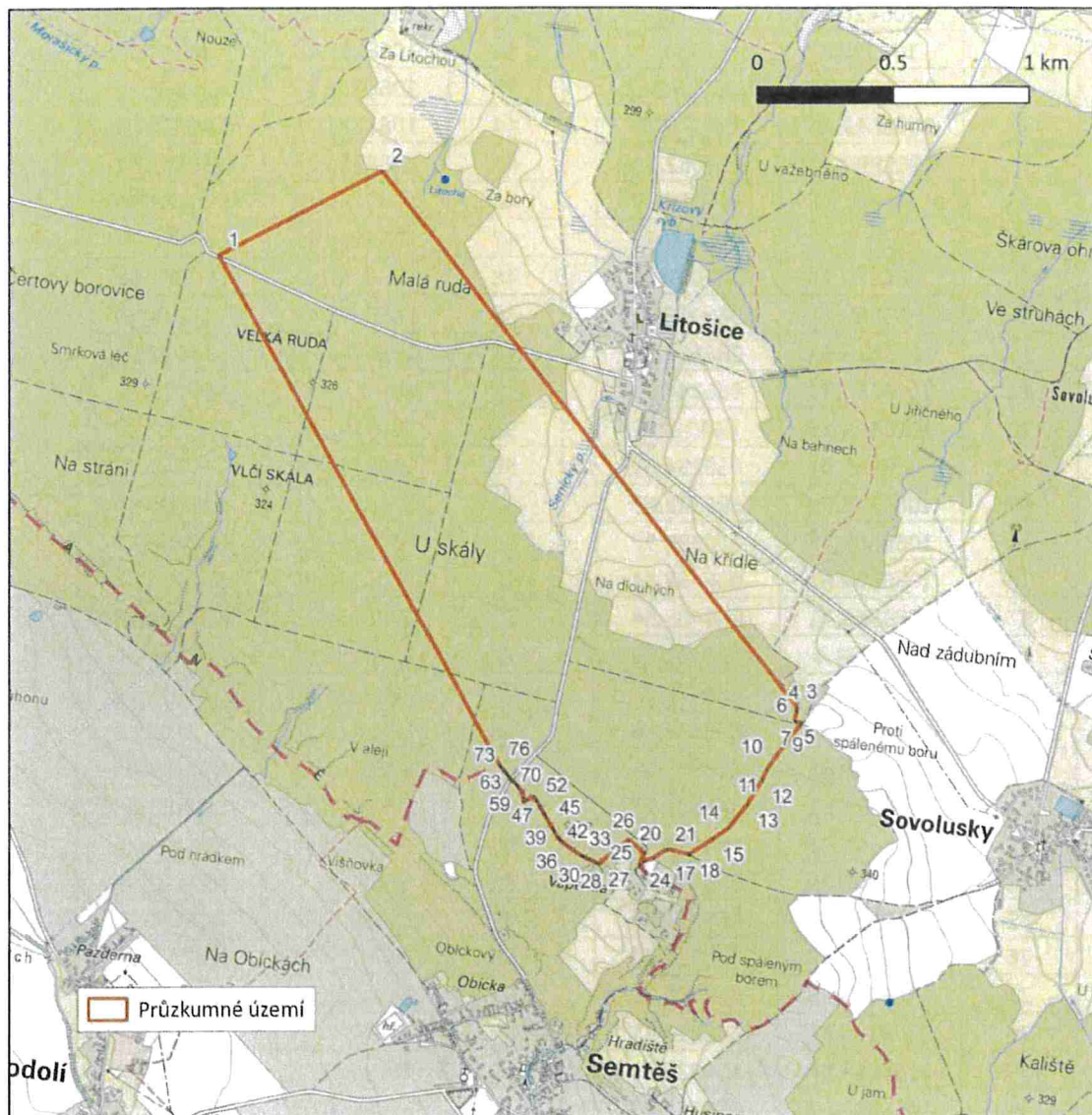
V Brně dne 13.10.2023

**Jiří
Hanák**

Digitálně podepsal
Jiří Hanák
Datum: 2023.10.13
11:00:48 +02'00'

Ing. Jiří Hanák
Jednatel společnosti

Příloha 1: Zákres a souřadnice (S-JTSK) vrcholů průzkumného území Sovolusky.



| Bod | X | Y |
|-----|------------|------------|
| 1 | 1064200 | 668200 |
| 2 | 1063900 | 667600 |
| 3 | 1065833.92 | 666073.217 |
| 4 | 1065849.16 | 666074.7 |
| 5 | 1065882.14 | 666082.25 |
| 6 | 1065884.11 | 666076.19 |
| 7 | 1065888.55 | 666060.35 |
| 8 | 1065889.74 | 666057.13 |
| 9 | 1065899.11 | 666061.43 |
| 10 | 1066033.43 | 666167.33 |
| 11 | 1066058.37 | 666184.66 |
| 12 | 1066098.16 | 666202.7 |
| 13 | 1066185.91 | 666254.91 |
| 14 | 1066270.95 | 666322.69 |
| 15 | 1066309.77 | 666380.57 |
| 16 | 1066364.62 | 666467.44 |
| 17 | 1066365.71 | 666465.54 |
| 18 | 1066368.4 | 666467.83 |
| 19 | 1066365.89 | 666471.95 |
| 20 | 1066348.36 | 666539.39 |
| 21 | 1066350.86 | 666555.65 |
| 22 | 1066378.96 | 666602.52 |
| 23 | 1066391.46 | 666635.43 |
| 24 | 1066402.69 | 666650.24 |
| 25 | 1066360.18 | 666634.81 |
| 26 | 1066313.17 | 666692.44 |
| 27 | 1066400.18 | 666801.55 |
| 28 | 1066395.44 | 666812.18 |
| 29 | 1066389.84 | 666824.79 |
| 30 | 1066383.82 | 666838.49 |
| 31 | 1066377.32 | 666853.12 |
| 32 | 1066372.33 | 666862.22 |
| 33 | 1066366.98 | 666871.09 |
| 34 | 1066354.78 | 666891.37 |
| 35 | 1066344.14 | 666906.45 |
| 36 | 1066334.06 | 666921.69 |
| 37 | 1066322.35 | 666935.29 |
| 38 | 1066313.59 | 666945.37 |
| 39 | 1066306.47 | 666951.4 |
| 40 | 1066299.65 | 666956.61 |

| Bod | X | Y |
|-----|------------|-----------|
| 41 | 1066286.83 | 666964.26 |
| 42 | 1066283.43 | 666965.8 |
| 43 | 1066278.85 | 666968.57 |
| 44 | 1066271.21 | 666972.92 |
| 45 | 1066254.34 | 666982.63 |
| 46 | 1066235.13 | 666994.37 |
| 47 | 1066225.39 | 667000.28 |
| 48 | 1066213.94 | 667006.86 |
| 49 | 1066200.97 | 667014.49 |
| 50 | 1066193.09 | 667019.02 |
| 51 | 1066188.22 | 667022.04 |
| 52 | 1066172.96 | 667030.96 |
| 53 | 1066156.05 | 667041.45 |
| 54 | 1066166.61 | 667065.55 |
| 55 | 1066168.02 | 667068.55 |
| 56 | 1066174.05 | 667080.67 |
| 57 | 1066159.95 | 667082.15 |
| 58 | 1066138.52 | 667084.6 |
| 59 | 1066125.81 | 667095.56 |
| 60 | 1066119.66 | 667100.64 |
| 61 | 1066113.14 | 667105.94 |
| 62 | 1066108.28 | 667111.06 |
| 63 | 1066103.8 | 667116.25 |
| 64 | 1066099.6 | 667121.99 |
| 65 | 1066095.24 | 667126.17 |
| 66 | 1066093.85 | 667127.2 |
| 67 | 1066088.27 | 667131.37 |
| 68 | 1066087.3 | 667132.09 |
| 69 | 1066083.43 | 667135.01 |
| 70 | 1066078.06 | 667139.06 |
| 71 | 1066071.5 | 667144.01 |
| 72 | 1066066.96 | 667147.57 |
| 73 | 1066062.59 | 667150.96 |
| 74 | 1066051.67 | 667159.89 |
| 75 | 1066046.78 | 667163.88 |
| 76 | 1066040.97 | 667168.63 |

Příloha 2: Mapa střetů zájmů se zákresem navrhovaného průzkumného území.

