

**Rudný průzkum Brno s.r.o.**

Společnost zapsána v OR Krajského soudu v Brně  
Pod značkou C 104450  
Sídlo: Chládkova 898/2, Žabovřesky, 616 00 Brno  
IČ: 06815987

---

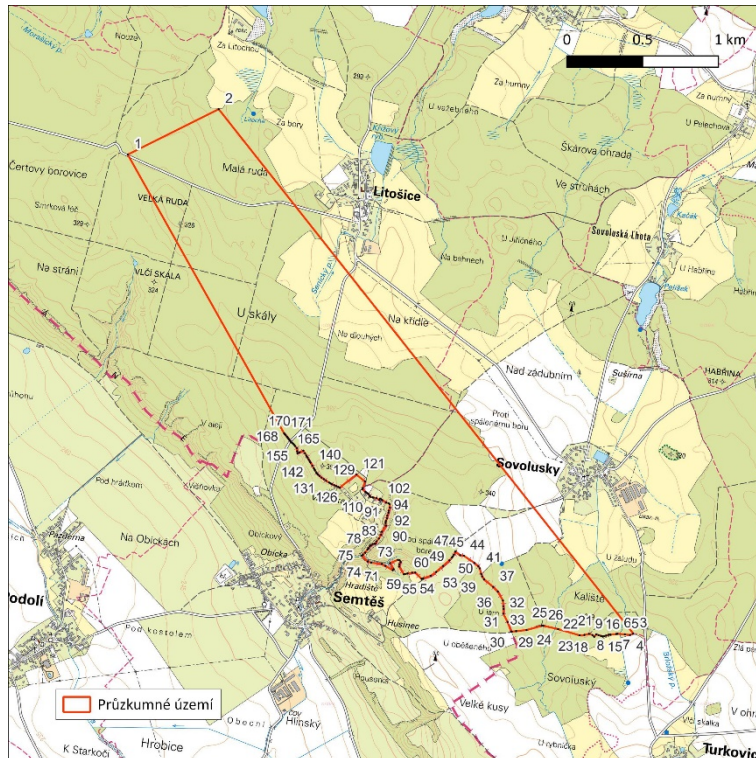
**Ministerstvo životního prostředí ČR  
Odbor výkonu státní správy VI  
Resslova 1229/2a  
500 02 Hradec Králové**

**DOPLNĚNÍ ŽÁDOSTI ZE DNE 19.12.2022**

**O STANOVENÍ PRŮZKUMNÉHO ÚZEMÍ SOVOLUSKY PRO VYHLEDÁNÍ A PRŮZKUM VÝHRADNÍHO LOŽISKA  
VYHRAZENÝCH NEROSTŮ, Z NICHŽ JE MOŽNO PRŮMYSLOVĚ VYRÁBĚT KOVY A SÍRU V SOULADU S § 3, ODS. 1  
PÍSM. c) A e) ZÁKONA 44/1988 SB. (HORNÍ ZÁKON).**

V souladu s § 4) a 4a) zákona č. 62/1988 Sb., Zákon o geologických pracích a Českém geologickém úřadu v platném znění, žádá společnost Rudný průzkum Brno s.r.o. o stanovení průzkumného území pro vyhledání a průzkum vyhrazených nerostů, z nichž je možno průmyslově vyrábět kovy a síru.

a) Návrh průzkumného území, zakres do mapy měřítka 1:25 000, plocha území a souřadnice vrcholů navrhovaného PÚ.



Navrhované průzkumné území je vymezeno následujícími souřadnicemi vrcholů (souřadný systém S-JTSK):

Bod	X	Y
1	1064200.000	668200.000
2	1063900.000	667600.000
3	1067363.750	664865.459
4	1067373.850	664887.030
5	1067369.160	664921.010
6	1067364.910	664969.760
7	1067366.720	664977.700
8	1067370.720	665015.700
9	1067371.470	665025.270
10	1067372.720	665029.280
11	1067377.440	665044.430
12	1067381.490	665057.420
13	1067383.840	665064.970
14	1067382.820	665067.990
15	1067379.390	665078.170
16	1067374.120	665093.790
17	1067369.090	665108.690
18	1067383.880	665121.200
19	1067385.330	665123.030
20	1067373.920	665133.790

21	1067365.700	665157.340
22	1067373.190	665187.760
23	1067375.540	665219.220
24	1067334.150	665361.260
25	1067312.820	665458.350
26	1067312.760	665468.370
27	1067340.400	665569.290
28	1067348.490	665638.080
29	1067350.440	665666.340
30	1067350.440	665670.792
31	1067287.460	665694.390
32	1067232.320	665723.210
33	1067201.580	665721.320
34	1067183.820	665723.460
35	1067146.340	665724.680
36	1067086.980	665758.570
37	1067056.120	665789.180
38	1067006.210	665849.370
39	1066987.100	665862.240
40	1066971.120	665868.300
41	1066933.070	665877.570
42	1066919.090	665887.020
43	1066898.130	665912.900
44	1066849.390	665983.490
45	1066846.360	666007.190
46	1066822.170	666038.950
47	1066823.360	666039.430
48	1066842.630	666048.210
49	1066854.110	666054.880
50	1066861.980	666061.420
51	1066880.670	666077.830
52	1066916.780	666119.940
53	1066957.090	666165.310
54	1066982.010	666200.890
55	1066998.670	666251.020
56	1067002.700	666262.020
57	1066961.080	666303.400
58	1066961.960	666323.900
59	1066967.330	666354.160
60	1066967.430	666354.720
61	1066970.530	666369.550
62	1066972.400	666378.470
63	1066921.130	666409.810
64	1066906.010	666407.460
65	1066892.140	666399.490

66	1066879.880	666406.620
67	1066876.880	666417.810
68	1066899.000	666470.590
69	1066938.900	666446.460
70	1066946.240	666451.940
71	1066916.710	666500.030
72	1066903.780	666523.930
73	1066895.870	666593.700
74	1066888.220	666617.090
75	1066849.610	666656.360
76	1066843.880	666649.160
77	1066829.400	666633.170
78	1066808.130	666617.580
79	1066799.160	666610.620
80	1066786.760	666603.690
81	1066782.330	666598.000
82	1066780.730	666595.800
83	1066771.990	666583.700
84	1066770.540	666570.910
85	1066770.250	666566.690
86	1066754.280	666557.960
87	1066736.000	666543.440
88	1066711.850	666528.290
89	1066691.230	666523.320
90	1066651.410	666496.660
91	1066633.510	666499.110
92	1066619.880	666496.790
93	1066603.610	666489.540
94	1066584.410	666487.430
95	1066565.560	666479.990
96	1066552.520	666479.290
97	1066531.530	666470.340
98	1066509.740	666472.230
99	1066502.980	666479.590
100	1066498.680	666495.230
101	1066482.510	666520.670
102	1066477.710	666527.720
103	1066472.300	666535.350
104	1066481.180	666540.530
105	1066469.590	666559.650
106	1066466.020	666578.770
107	1066464.620	666583.830
108	1066460.720	666597.870
109	1066459.130	666601.520
110	1066457.310	666606.200

111	1066454.060	666603.800
112	1066443.300	666612.760
113	1066441.700	666614.090
114	1066439.530	666617.130
115	1066435.630	666622.220
116	1066432.700	666626.880
117	1066428.040	666631.970
118	1066409.650	666652.760
119	1066402.690	666650.240
120	1066360.180	666634.810
121	1066313.170	666692.440
122	1066400.180	666801.550
123	1066395.440	666812.180
124	1066389.840	666824.790
125	1066383.820	666838.490
126	1066377.320	666853.120
127	1066372.330	666862.220
128	1066366.980	666871.090
129	1066354.780	666891.370
130	1066344.140	666906.450
131	1066334.060	666921.690
132	1066322.350	666935.290
133	1066313.590	666945.370
134	1066306.470	666951.400
135	1066299.650	666956.610
136	1066286.830	666964.260
137	1066283.430	666965.800
138	1066278.850	666968.570
139	1066271.210	666972.920
140	1066254.340	666982.630
141	1066235.130	666994.370
142	1066225.390	667000.280
143	1066213.940	667006.860
144	1066200.970	667014.490
145	1066193.090	667019.020
146	1066188.220	667022.040
147	1066172.960	667030.960
148	1066156.050	667041.450
149	1066166.610	667065.550
150	1066168.020	667068.550
151	1066174.050	667080.670
152	1066159.950	667082.150
153	1066138.520	667084.600
154	1066125.810	667095.560
155	1066119.660	667100.640

156	1066113.140	667105.940
157	1066108.280	667111.060
158	1066103.800	667116.250
159	1066099.600	667121.990
160	1066095.240	667126.170
161	1066093.850	667127.200
162	1066088.270	667131.370
163	1066087.300	667132.090
164	1066083.430	667135.010
165	1066078.060	667139.060
166	1066071.500	667144.010
167	1066066.960	667147.570
168	1066062.590	667150.960
169	1066051.670	667159.890
170	1066046.780	667163.880
171	1066040.970	667168.630

**Celková plocha průzkumného území je 3,392 km<sup>2</sup>.**

Zákres navrhovaného průzkumného území je uveden v příloze č. 1.

#### b) Nerost

Nerosty, z nichž je možno průmyslově vyrábět kovy a síru - v souladu s § 3, odst. 1, písm. c) a e) zákona č. 44/1988 Sb. – Horní zákon.

#### c) Dobývací prostory, chráněná ložisková území a další chráněná území nebo pásma v navrhovaném průzkumném území.

- V navrhovaném průzkumném území nejsou evidovány žádné dobývací prostory
- V navrhovaném průzkumném území nejsou evidována žádná chráněná ložisková území
- V navrhovaném průzkumném území nejsou evidována žádná chráněná území a pásma
- Navrhované průzkumné území se částečně překrývá s nebilancovaným zdrojem pyritu a železné rudy Litošice-Sovolusky (ID 5213200)

#### **Chráněná území přírody a prvky ÚSES:**

- Regionální biocentrum RBC 920 Litošice
- Regionální biokoridory RBK 1327 Oklika-Litošice, RBK 1328 Litošice-Lichnice a RBK 1329 Ledecká obora-RK

- V navrhovaném průzkumném území nejsou evidována žádná zvláště chráněná území přírody

#### **Vodohospodářská chráněná území:**

- V navrhovaném průzkumném území nejsou evidovány žádné chráněné oblasti přirozené akumulace vod (CHOPAV) ani ochranná pásma vodních zdrojů

Mapa střetů zájmů se zákresem navrhovaného průzkumného území je uvedena v příloze č. 2

#### **d) Údaje o žadateli a jeho oprávnění pro podnikání v oboru hornické činnosti**

##### **Žadatel:**

Rudný průzkum Brno s.r.o., zaps. v OR Krajského soudu v Brně,

Pod značkou C 104450

Sídlo: Chládkova 898/2, Žabovřesky, 616 00 Brno

IČO: 06815987

Žadatel je v souladu se zákonem č. 61/1988 Sb., o hornické činnosti, výbušninách a státní báňské správě, ve znění platných předpisů oprávněn k následujícím činnostem:

vyhledávání a průzkum ložisek vyhrazených nerostů (§ 2 písm. a) - otvírka, příprava a dobývání výhradních ložisek (§ 2 písm. b) - zřizování, zajišťování a likvidace důlních děl a lomů (§ 2 písm. c) - úprava a zušlechťování nerostů prováděné v souvislosti s jejich dobýváním (§ 2 písm. d) - zřizování a provozování odvalů, výsypek a odkališť při činnostech uvedených v písmenech a) až d) (§ 2 písm. e) - zajišťování a likvidace starých důlních děl (§ 2 písm. g) - dobývání ložisek nevyhrazených nerostů, včetně úpravy a zušlechťování nerostů prováděných v souvislosti s jejich dobýváním, a vyhledávání a průzkum ložisek nevyhrazených nerostů prováděné k tomu účelu (§ 3 písm. a) - práce k zajištění stability podzemních prostorů (podzemní sanační práce), (§ 3 písm. c) - práce na zpřístupnění starých důlních děl nebo trvale opuštěných důlních děl a práce na jejich udržování v bezpečném stavu (§ 3 písm. h).

Kopie oprávnění viz příloha č. 3.

#### **e) Etapa prací, cíl, rozsah a způsob provádění prací, doba platnosti navrhovaného PÚ**

**Etapa prací:** Vyhledávání, průzkum

**Cíl prací:** Vyhledání a průzkum vyhrazených nerostů, z nichž je možno průmyslově vyrábět kovy a síru.

Jsou plánovány tyto práce:

- Dohledání a rešerše všech dostupných historických dat

- Realizace průzkumných prací, zajištění všech dat a údajů pro další využití potenciálního ložiska v případě kladných výsledků
- V případě pozitivních výsledků výpočet zásob vyhrazeného nerostu (nerostů), stanovení podmínek využitelnosti, upřesnění geologických, hydrogeologických, geochemických a strukturních poměrů, případně studie přínosu společenského, analýzy dopadu na životní prostředí a studie sociálně-ekonomické
- V případě kladných výsledků zpracování studie proveditelnosti
- V případě pozitivních výsledků posouzení vlivu případné těžby a úpravy ložiska na životní prostředí
- V případě, že všechna zkoumání budou pozitivní, bude podána žádost o předchozí souhlas ke stanovení dobývacího prostoru

### **Rozsah a způsob provádění prací.**

Základním a prvním krokem bude vypracování detailního projektu geologických prací, který bude respektovat všechny podmínky chráněné zvláštními předpisy a bude v souladu s vydaným rozhodnutím o stanovení PÚ. Projekt bude vypracován v souladu s vyhláškou 369/2004 Sb. o projektování, provádění a vyhodnocování geologických prací, oznamování rizikových geofaktorů a o postupu výpočtu zásob výhradních ložisek. Předpokladem realizace prací podle vypracovaného projektu je jeho schválení krajským úřadem v souladu s § 6 zákona č. 62/1988 Sb. v platném znění.

### **Prvá etapa prací (předpokládané trvání 2 roky)**

V první řadě bude provedena rešerše všech dostupných materiálů. Budou sumarizovány výsledky všech publikovaných i nepublikovaných zpráv, studií a posudků. Materiály budou převedeny do digitální podoby, bude vytvořena databáze a vypracován iniciální geologický model zkoumaného ložiskového objektu.

Bude prověřena dostupnost archivních horninových vzorků (např. vrtné jádro). Tyto vzorky budou nově analyzovány moderními metodami s ohledem na zpřesnění obsahů zájmových prvků a detekování dosud nezkoumaných, potenciálně zajímavých prvků pro potřeby moderní společnosti.

Morfologie ložiska, jeho směrný a hloubkový vývoj bude zkoumán jádrovými vrty. Lokalizace vrtů bude odvislá od výsledků rešeršních prací a iniciálního geologického modelu. Část vrtů bude duplikovat historické vrty, aby byla konfrontována historická a moderní analytická data. Vrtné jádro bude dokumentováno. Čtvrtina jádra bude použita k přípravě analytických vzorků (drcení, mletí, geochemické analýzy). Zbytek jádra bude zachován jako hmotná dokumentace, popř. částečně použit pro další potřeby, např. metalurgických testů.

Údaje z vrtného průzkumu budou sloužit mj. ke zpřesnění geologického modelu a výpočtu zásob zájmových nerostů.

Kromě užitkových složek budou vytipovány i případné obsahy škodlivých stopových prvků, které by mohly mít v případě exploatace ložiska negativní vliv na životní prostředí.



Bude též vypracována studie předpokládaného společenského přínosu danému regionu s důrazem na analýzu hlavních složek, ovlivňujících životní prostředí.

### **Druhá etapa prací (předpokládané trvání 3 roky)**

Za předpokladu, že budou získána všechna potřebná data, bude provedeno jejich vyhodnocení, a to:

- Vyhodnocení dat, stanovení podmínek využitelnosti, provedení výpočtu zásob
- Modelová studie těžby, úpravy a využití ložiska
- Bude zpracována sociálně-ekonomická studie, kde bude vyhodnocen očekávaný celospolečenský přínos záměru využití výhradního ložiska s vyhodnocením všech faktorů pro následné kvalifikované rozhodnutí o další investici pro využití ložiska.
- V další fázi bude zpracována ekonomická studie, jejíž cílem bude zhodnocení proveditelnosti využití výhradního ložiska.
- V případě, že všechny výsledky (geologicko-ložiskové, sociálně-ekonomické, ekologické ad.) budou pozitivní, bude vypracována žádost o udělení předchozího souhlasu ke stanovení dobývacího prostoru. Tento záměr bude posouzen studií EIA.

Veškeré technické práce (ložiskové vrty, hydrogeologické vrty) budou provedeny v období nejméně zatěžující životní prostředí a po vyřešení vstupů na pozemky s jejich majiteli a uživateli.

Geologické práce bude projektovat a řídit organizace, která je držitelem oprávnění k hornické činnosti a za realizaci prací bude odpovídat odborně způsobilá osoba s osvědčením vydaným v souladu s ustanovením zákona č. 62/1988 Sb. a vyhlášky č. 206/2001 Sb. v platném znění.

Výsledkem provedených geologických prací bude závěrečná zpráva s výpočtem zásob prozkoumaných, případně vyhledaných (okrajové partie ložiska).

**Doba platnosti průzkumného území – navržena na období 5 let od nabytí právní moci rozhodnutí o stanovení PÚ.**

S ohledem na nutnost vyhledání archivních dat, zpracování velkého objemu těchto dat, dále pak vyřizování vstupů na pozemky, možná omezení realizace prací podmínkami klimatickými atd. se jeví toto období jako reálné.

### **f) Doložení technické a finanční způsobilosti žadatele**

V případě vyhrazeného nerostu podle § 3, odst. 1 písm. c) a e) toto zákon nepožaduje.

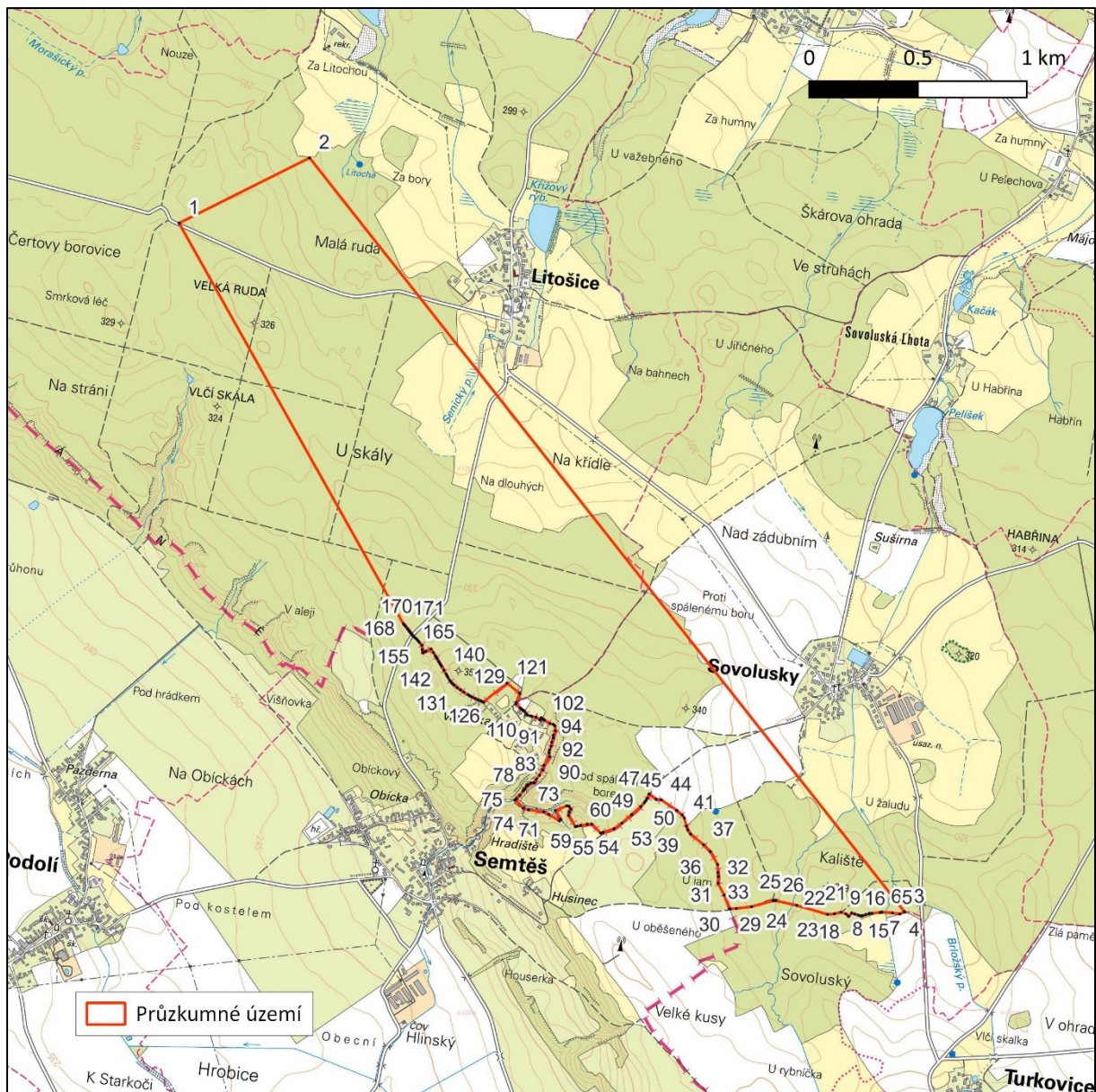
**g) Rozdělení plochy průzkumného území do katastrálních území**

Rozdělení plochy průzkumného území podle katastrálních území a působnosti obecních úřadů je uvedeno v příloze č.4.

V Brně dne 3.1.2023

Ing. Jiří Hanák  
Jednatel společnosti

Příloha 1: Zákres a souřadnice (S-JTSK) vrcholů průzkumného území Sovolusky.



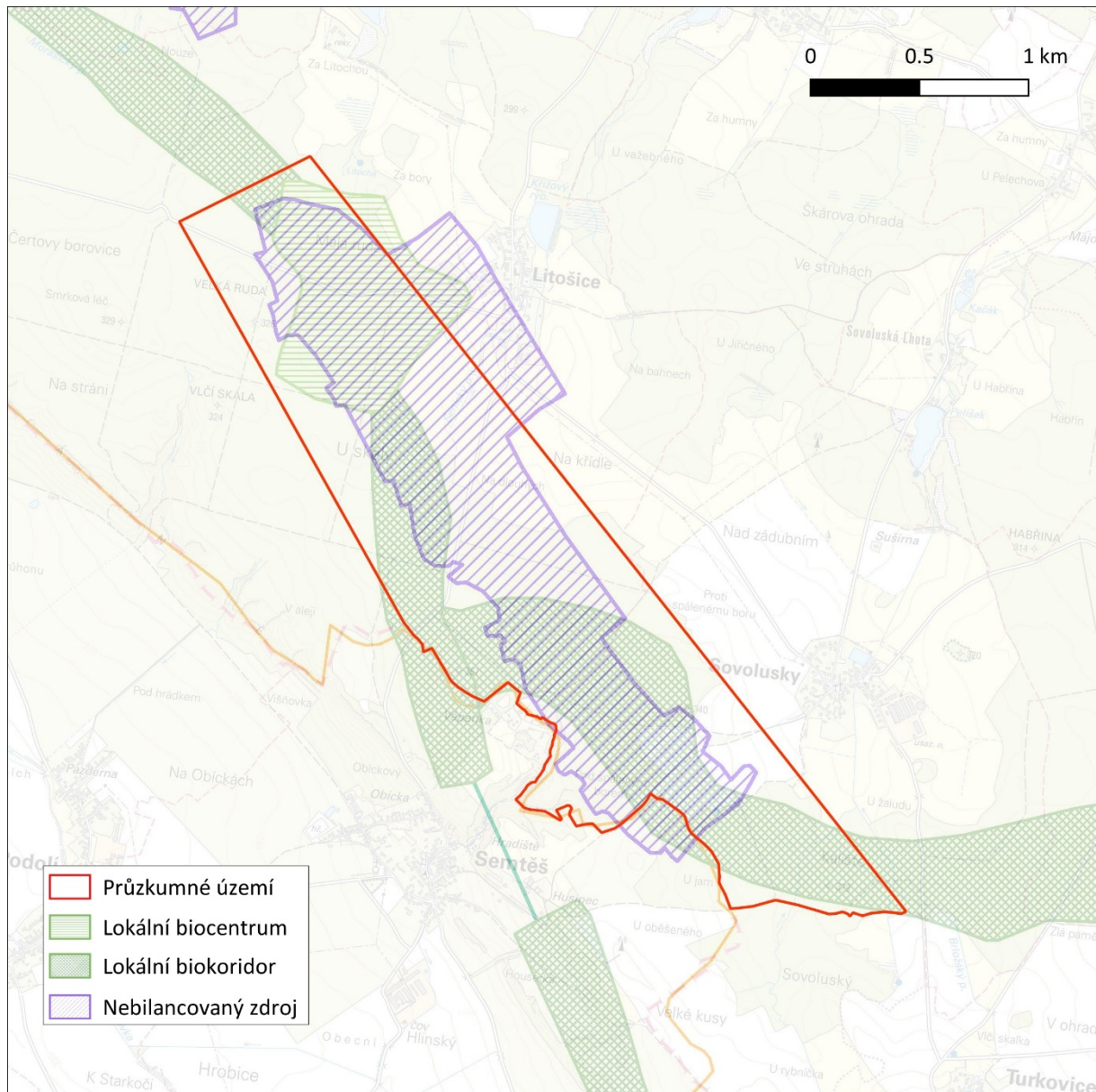
<b>Bod</b>	<b>X</b>	<b>Y</b>
1	1064200.000	668200.000
2	1063900.000	667600.000
3	1067363.750	664865.459
4	1067373.850	664887.030
5	1067369.160	664921.010
6	1067364.910	664969.760
7	1067366.720	664977.700
8	1067370.720	665015.700
9	1067371.470	665025.270
10	1067372.720	665029.280
11	1067377.440	665044.430
12	1067381.490	665057.420
13	1067383.840	665064.970
14	1067382.820	665067.990
15	1067379.390	665078.170
16	1067374.120	665093.790
17	1067369.090	665108.690
18	1067383.880	665121.200
19	1067385.330	665123.030
20	1067373.920	665133.790
21	1067365.700	665157.340
22	1067373.190	665187.760
23	1067375.540	665219.220
24	1067334.150	665361.260
25	1067312.820	665458.350
26	1067312.760	665468.370
27	1067340.400	665569.290
28	1067348.490	665638.080
29	1067350.440	665666.340
30	1067350.440	665670.792
31	1067287.460	665694.390
32	1067232.320	665723.210
33	1067201.580	665721.320
34	1067183.820	665723.460
35	1067146.340	665724.680
36	1067086.980	665758.570
37	1067056.120	665789.180
38	1067006.210	665849.370
39	1066987.100	665862.240
40	1066971.120	665868.300
41	1066933.070	665877.570
42	1066919.090	665887.020
43	1066898.130	665912.900
44	1066849.390	665983.490

45	1066846.360	666007.190
46	1066822.170	666038.950
47	1066823.360	666039.430
48	1066842.630	666048.210
49	1066854.110	666054.880
50	1066861.980	666061.420
51	1066880.670	666077.830
52	1066916.780	666119.940
53	1066957.090	666165.310
54	1066982.010	666200.890
55	1066998.670	666251.020
56	1067002.700	666262.020
57	1066961.080	666303.400
58	1066961.960	666323.900
59	1066967.330	666354.160
60	1066967.430	666354.720
61	1066970.530	666369.550
62	1066972.400	666378.470
63	1066921.130	666409.810
64	1066906.010	666407.460
65	1066892.140	666399.490
66	1066879.880	666406.620
67	1066876.880	666417.810
68	1066899.000	666470.590
69	1066938.900	666446.460
70	1066946.240	666451.940
71	1066916.710	666500.030
72	1066903.780	666523.930
73	1066895.870	666593.700
74	1066888.220	666617.090
75	1066849.610	666656.360
76	1066843.880	666649.160
77	1066829.400	666633.170
78	1066808.130	666617.580
79	1066799.160	666610.620
80	1066786.760	666603.690
81	1066782.330	666598.000
82	1066780.730	666595.800
83	1066771.990	666583.700
84	1066770.540	666570.910
85	1066770.250	666566.690
86	1066754.280	666557.960
87	1066736.000	666543.440
88	1066711.850	666528.290
89	1066691.230	666523.320

90	1066651.410	666496.660
91	1066633.510	666499.110
92	1066619.880	666496.790
93	1066603.610	666489.540
94	1066584.410	666487.430
95	1066565.560	666479.990
96	1066552.520	666479.290
97	1066531.530	666470.340
98	1066509.740	666472.230
99	1066502.980	666479.590
100	1066498.680	666495.230
101	1066482.510	666520.670
102	1066477.710	666527.720
103	1066472.300	666535.350
104	1066481.180	666540.530
105	1066469.590	666559.650
106	1066466.020	666578.770
107	1066464.620	666583.830
108	1066460.720	666597.870
109	1066459.130	666601.520
110	1066457.310	666606.200
111	1066454.060	666603.800
112	1066443.300	666612.760
113	1066441.700	666614.090
114	1066439.530	666617.130
115	1066435.630	666622.220
116	1066432.700	666626.880
117	1066428.040	666631.970
118	1066409.650	666652.760
119	1066402.690	666650.240
120	1066360.180	666634.810
121	1066313.170	666692.440
122	1066400.180	666801.550
123	1066395.440	666812.180
124	1066389.840	666824.790
125	1066383.820	666838.490
126	1066377.320	666853.120
127	1066372.330	666862.220
128	1066366.980	666871.090
129	1066354.780	666891.370
130	1066344.140	666906.450
131	1066334.060	666921.690
132	1066322.350	666935.290
133	1066313.590	666945.370
134	1066306.470	666951.400

135	1066299.650	666956.610
136	1066286.830	666964.260
137	1066283.430	666965.800
138	1066278.850	666968.570
139	1066271.210	666972.920
140	1066254.340	666982.630
141	1066235.130	666994.370
142	1066225.390	667000.280
143	1066213.940	667006.860
144	1066200.970	667014.490
145	1066193.090	667019.020
146	1066188.220	667022.040
147	1066172.960	667030.960
148	1066156.050	667041.450
149	1066166.610	667065.550
150	1066168.020	667068.550
151	1066174.050	667080.670
152	1066159.950	667082.150
153	1066138.520	667084.600
154	1066125.810	667095.560
155	1066119.660	667100.640
156	1066113.140	667105.940
157	1066108.280	667111.060
158	1066103.800	667116.250
159	1066099.600	667121.990
160	1066095.240	667126.170
161	1066093.850	667127.200
162	1066088.270	667131.370
163	1066087.300	667132.090
164	1066083.430	667135.010
165	1066078.060	667139.060
166	1066071.500	667144.010
167	1066066.960	667147.570
168	1066062.590	667150.960
169	1066051.670	667159.890
170	1066046.780	667163.880
171	1066040.970	667168.630

Příloha 2: Mapa střetů zájmů se zákresem navrhovaného průzkumného území.







## STÁTNÍ BAŇSKÁ SPRÁVA

čj. 4363/ 6 /1994

### OSVĚDČENÍ o odborné způsobilosti

Pan *Ing. Pavel Lička*

rodné číslo 65 09 17/0162

vykonal dne 22. 11. 1994 zkoušku o odborné způsobilosti podle ustanovení § 4 odst. 1 vyhlášky ČBÚ č. 340/1992 Sb., o požadavcích na kvalifikaci a odbornou způsobilost a o ověřování odborné způsobilosti pracovníků k hornické činnosti a k činnosti prováděné hornickým způsobem a o změně některých předpisů vydaných Českým báňským úřadem k zajištění bezpečnosti a ochrany zdraví při práci a bezpečnosti provozu při hornické činnosti a činnosti prováděné hornickým způsobem a osvědčuje se jako

### ZÁVODNÍ DOLU

k zajištění bezpečného a odborného řízení hornické činnosti podle § 6 odst. 1 zákona č. 61/1988 Sb., o hornické činnosti, výbušninách a o státní báňské správě, ve znění pozdějších předpisů v rozsahu podání a ověření odborné způsobilosti pro uhelné doly plynující a neplynující s dodržením ust. § 1 odst. 11 vyhlášky. Práva a povinnosti, která z tohoto osvědčení vycházejí, jsou upravena zákonem ČNR č. 61/1988 Sb. a předpisů podle něj vydaných.

V Praze, dne 22. 11. 1994

*Miroslav Pospíšil*  
Ing. Miroslav P o s p í š í l  
ředitel odboru



Jmenovaný vykonán dne 30.12.1997  
před komisí OBÚ Most periodickou  
zkouškou z BP dle § 7 vyhl. ČBÚ  
č. 340/1992 Sb.



*Hykel*

Periodická zkouška podle § 8  
vyhl. č. 298/2005 Sb. vykonána  
dne 11.11.2015 čj. 24629/2015

Podpis předsedy  
zkoušební komise

*yt*



Periodická zkouška podle § 7 vyhl. ČBÚ č. 340/1992 Sb. vykonána  
dne 20.7.2000 č.j. 2191/00



*František Ševčík*  
Ing. František Ševčík  
ředitel I. odboru

Periodická zkouška podle § 7 vyhl. ČBÚ č. 340/1992 Sb. vykonána  
dne 18.6.2003, čj. 1490/I/03



*Alexander Hykel*  
Ing. Alexander Hykel  
ředitel I. odboru

PLATNOST SE PRODLUŽUJE DO: <u>22.11.2009</u>
Podpis: <i>Hykel</i>
Datum: <u>27.4.2009</u>



Zákon č. 61/1985 Sb.,  
neomezuje platnost  
osvědčení o odborné způsobilosti

*yt*  
ředitel I. odboru

Periodická zkouška podle § 8  
vyhl. č. 298/2005 Sb. vykonána  
dne 20.2.07 čj. 380/07

Podpis předsedy  
zkoušební komise

*yt*



Periodická zkouška podle § 8  
vyhl. č. 298/2005 Sb. vykonána  
dne 18.2.2011 čj. 40780/2011

Podpis předsedy  
zkoušební komise

*yt*



Periodická zkouška podle § 8  
vyhl. č. 298/2005 Sb. vykonána  
dne 26.5.2016 čj. 1483/16

Podpis předsedy  
zkoušební komise

*Hykel*





Periodická zkouška podle § 8  
vyhl. č. 298/2005 Sb. vykonána  
dne 28.5.2010 čj. 17804/2010

Podpis předsedy  
zkoušební komise

*yt*



Ministerstvo životního prostředí  
100 10 Praha 10, Vršovická 65

 Toto rozhodnutí nabylo právní moci  
dne 2. února 2018.  
odbor geologie MŽP  
dne 2. 2. 2018...  
 (podpis)

V Praze dne 2. února 2018  
Č. j. : ENV/2017/660/38  
Poř. č. 2368/2018

Ministerstvo životního prostředí (dále MŽP) v y d á v á podle zákona č. 500/2004 Sb., správní řád, ve znění pozdějších předpisů, toto

## ROZHODNUTÍ.

Žádosti ze dne 10. 8. 2017, kterou podal pan

**Mgr. Vojtěch ŠEŠULKA, Ph.D.**

datum a místo narození : 23. 6. 1983, Ústí nad Labem

bytem : Mezihoří 197, 664 34 Moravské Knínice

se vyhovuje a vydává se mu, podle ustanovení § 3, odst. 3 zákona ČNR č. 62/1988 Sb., o geologických pracích, ve znění pozdějších předpisů, a vyhlášky Ministerstva životního prostředí č. 206/2001 Sb., o osvědčení odborné způsobilosti projektovat, provádět a vyhodnocovat geologické práce, toto

### o s v ě d ě n í

odborné způsobilosti projektovat, provádět a vyhodnocovat geologické práce v oboru:

### LOŽISKOVÁ GEOLOGIE

**Toto osvědčení se vydává na dobu neurčitou.**

Žadateli se předává vzor razítka podle §3, odst. 5 zákona č. 62/1988 Sb, v platném znění. Před jeho prvním použitím zašle žadatel otisk razítka odboru geologie MŽP k jeho evidenci ve správním spisu.

#### **Odůvodnění :**

Vysokoškolské vzdělání s geologickým zaměřením bylo doloženo diplomem a vysvědčením o státní závěrečné zkoušce. Požadovaná praxe byla doložena výpisem prací z oboru geologie. Odborná úroveň dosavadních prací byla ověřena odbornými guaranty. Bezúhonnost byla prokázána výpisem z rejstříku trestů.

Žádosti bylo vyhověno v plném rozsahu.

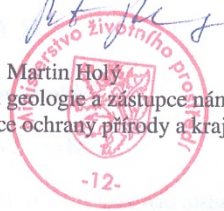
Číslo jednací: 2368/2018, č.j. ENV/2017/14691/38

Řízení k vydání tohoto rozhodnutí podléhá ve smyslu zákona ČNR č. 368/1992 Sb. ve znění pozdějších předpisů správnímu poplatku ve výši 1000 Kč (položka 6. písm. a/ sazebníku). Poplatek byl uhrazen formou kolkové známky.

**Poučení :**

Proti tomuto rozhodnutí je možno podat rozklad ministrovi životního prostředí podáním na Ministerstvo životního prostředí, prostřednictvím odboru geologie, Vršovická č. 65, 100 10 Praha 10, ve lhůtě 15 dnů ode dne doručení tohoto rozhodnutí.

*M. Holý*  
RNDr. Martin Holý  
ředitel odboru geologie a zástupce náměstka  
pro řízení sekce ochrany přírody a krajiny



Kolková známka :



Toto rozhodnutí č. 2368/2018, č.j. ENV/2017/14691/38, ze dne 2. 2. 2018 obdrží :  
a/ žadatel Mgr. Vojtěch Šešulka, Ph.D. - účastník správního řízení  
b/ po nabytí právní moci  
orgán příslušný k evidenci -  
odbor geologie Ministerstva životního prostředí

Ověřovací doložka pro vidímání Poř.č.: 62400-0055-0250  
Podle ověřovací knihy pošty: Brno 24

Tato úplná kopie, obsahující 2 stran souhlasí doslovně s předloženou listinou, z níž byla pořizena a tato listina je prvopis, obsahující 2 stran.

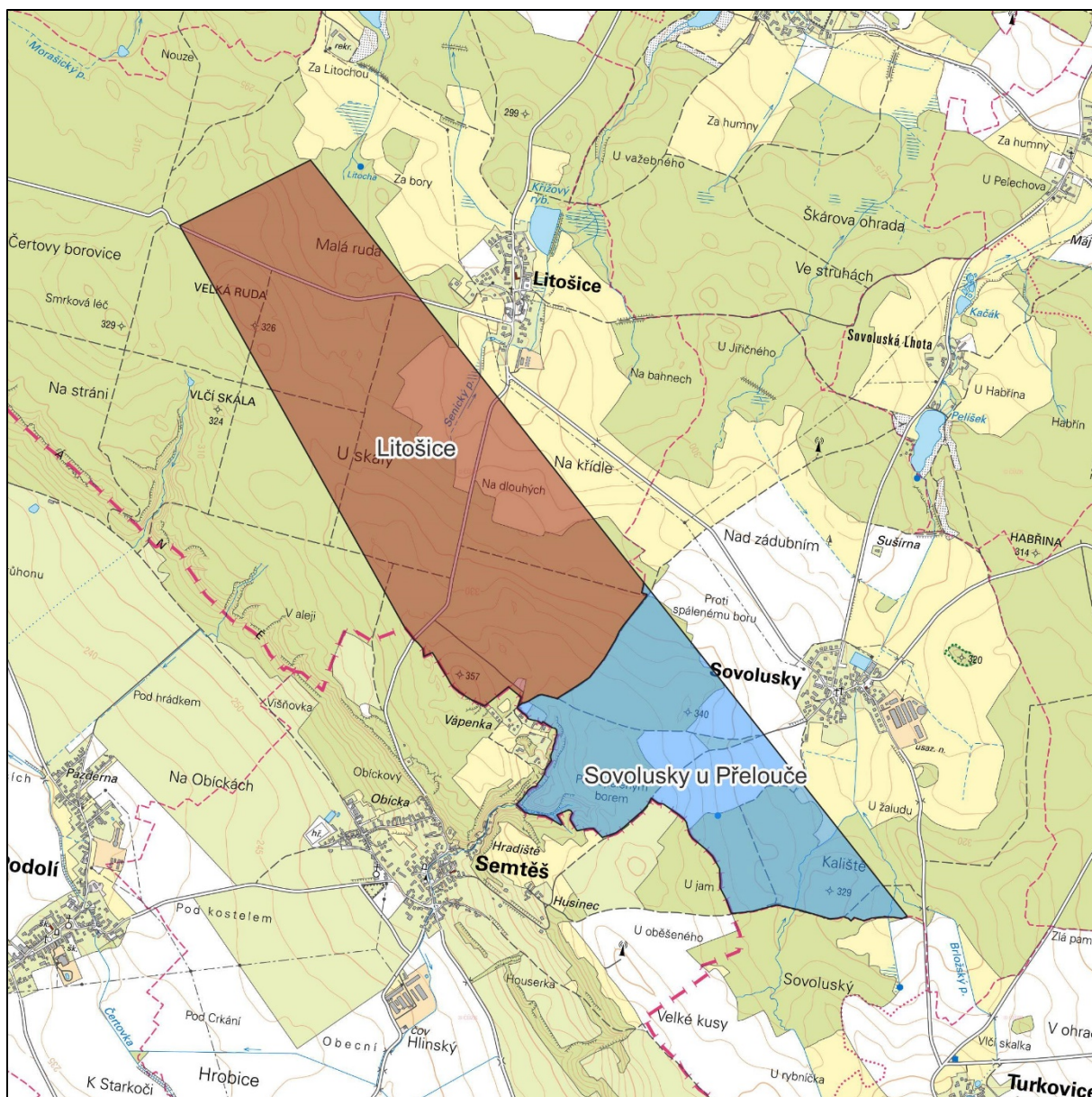
Listina, z níž je vidímovaná listina pořizena, neobsahuje viditelný zajišťovací prvek, jenž je součástí obsahu právního významu této listiny.

Brno 24 dne 06.02.2018  
Tronnerová Šárka

*Tronnerová Šárka*  
Podpis, Úřední razítko



Příloha 4: Rozdělení plošného obsahu území pro průzkum do katastrálního území obcí.



Katastr. území	Č. k. ú.	km <sup>2</sup>	%
Litošice	685852	2.271	66.952
Sovolusky u Přelouče	752681	1.121	33.048
<b>Celkem</b>		<b>3.392</b>	<b>100.000</b>